

# Monuments et Biens classés au Patrimoine mondial par l'UNESCO

Projet de la classe E5 de la section hellénique  
Année scolaire 2020-2021

# Pourquoi ce projet?

L'idée est venue à l'occasion d'un dossier étudié en classe intitulé « *Nous nous construisons une culture commune* ».

Pendant le confinement les sorties et les voyages scolaires nous ont beaucoup manqué.

Alors, chacun a fait un choix personnel et voici ce qu'on vous présente.

De cette manière on a « voyagé » un peu...

Η ιδέα προέκυψε από μια ενότητα που κάναμε στο μάθημα των γαλλικών με τίτλο «*Δημιουργούμε μια κοινή κουλτούρα*».

Κατά τη διάρκεια του εγκλεισμού μας έλειψαν πολύ οι περίπατοι και τα ταξίδια με το σχολείο.

Έτσι, διαλέγοντας ο καθένας ένα θέμα, σας παρουσιάζουμε μνημεία παγκόσμιας πολιτιστικής κληρονομιάς.

Με αυτό τον τρόπο «ταξιδέψαμε» λίγο...



ΔΗΜΗΤΡΗΣ ΑΘΗΝΑΙΟΣ

# Abu Mena en Égypte



Le monument que je voudrais vous présenter est la tombe du martyr Ménas située à 45km d' Alexandrie. La ville où l' on peut visiter ce monument a pris son nom par le martyr Menas qui y est mort en 309, après avoir mené une vie consacrée à en faveur du culte chrétien et contre les injustices de la société de ce temps-là. Ce qui est impressionnant c'est que des ruines des églises chrétiennes conservent même aujourd'hui leur prestige et reflètent la civilisation grecque dans le monde entier. Le fait qu' un tel monument fait partie du patrimoine mondial de l' Unesco donne une valeur significative à notre histoire qui se classe parmi les plus anciennes et les plus importantes du monde. De plus, la présence des monuments relatifs au culte chrétien dans un pays arabe souligne aussi que la religion doit être un signe de civilisation et non pas un facteur de discrimination des gens.

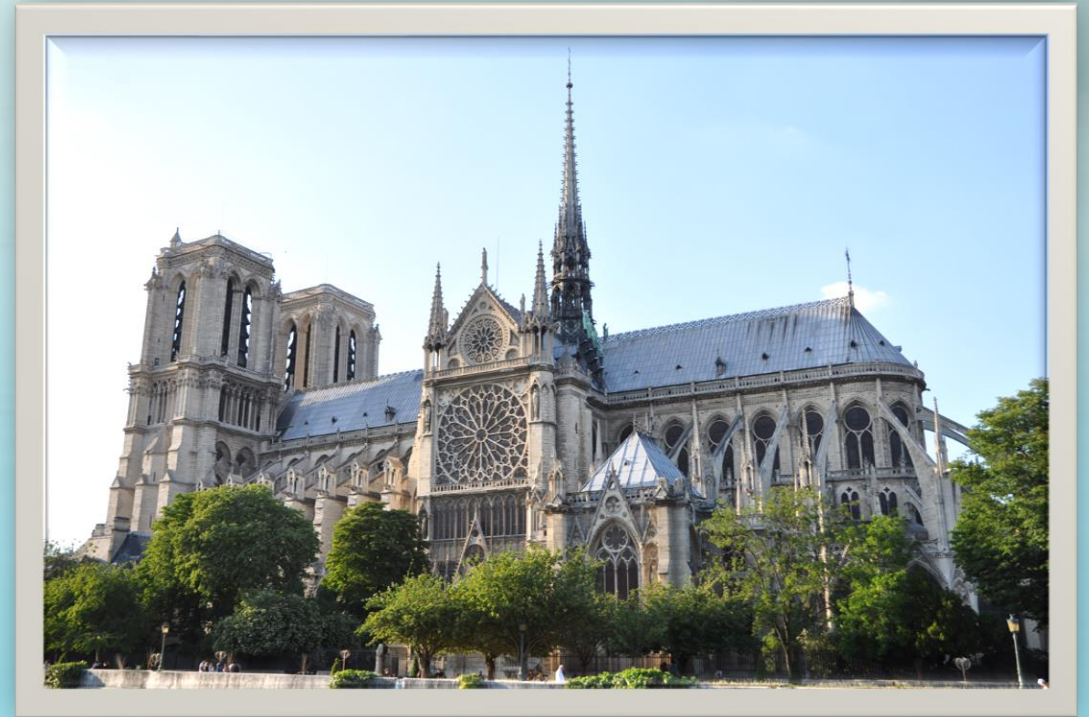
# ΒΑΣΙΛΗΣ ΒΛΑΧΟΠΑΝΟΣ

## Notre-Dame de Paris

*Avant le 15 avril 2019...*

Notre-Dame de Paris est une cathédrale catholique médiévale située sur l'île de la Cité dans le 4ème arrondissement de Paris. La cathédrale a été consacrée à la Vierge Marie et considérée comme l'un des plus beaux exemples de l'architecture gothique française. Son utilisation pionnière de la voûte en côtes et des arcs-boutants, ses énormes rosaces colorées, ainsi que le naturalisme et l'abondance de sa décoration sculpturale le distinguent du style roman antérieur. Les principaux éléments qui distinguent Notre-Dame sont son grand orgue historique et ses immenses cloches d'église.

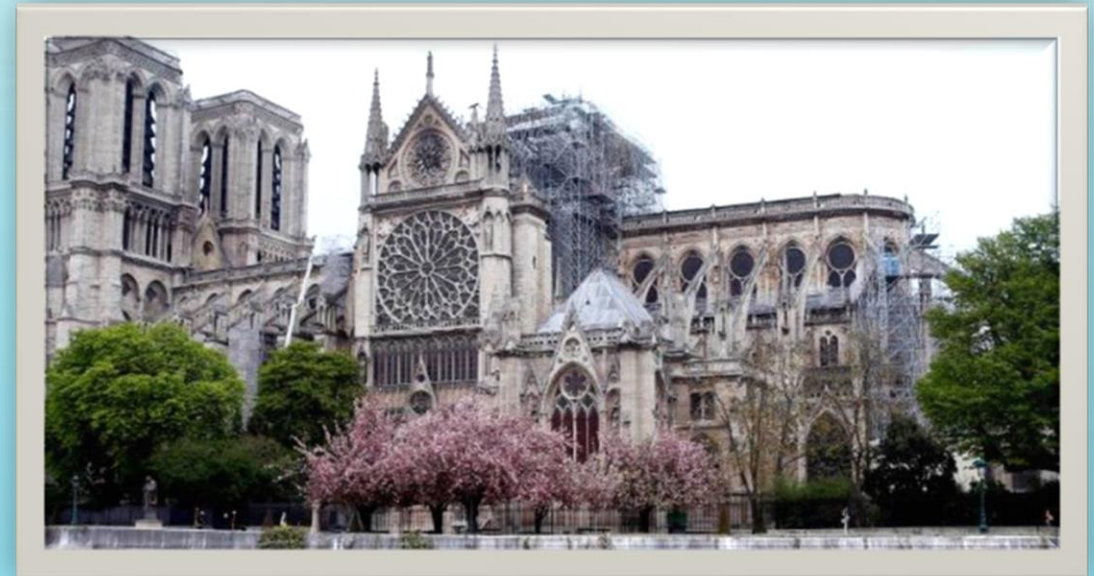
On pense qu'avant l'arrivée du christianisme en France, un temple gallo-romain dédié à Jupiter se dressait sur le site de Notre-Dame. La preuve en est le pilier des bateliers, découvert en 1710. Ce bâtiment a été remplacé par une basilique paléochrétienne.



*...et après ...*

15 avril 2019, la cathédrale a pris feu, détruisant la flèche et la « forêt » de poutres en chêne soutenant le toit en plomb. On a émis l'hypothèse que l'incendie était lié à des travaux de rénovation en cours.

Selon des études ultérieures, l'incendie s'est déclaré dans le grenier de la cathédrale à 18h18. Les détecteurs de fumée ont immédiatement signalé l'incendie à un employé de la cathédrale qui n'a pas convoqué les pompiers mais a plutôt envoyé un garde de la cathédrale pour enquêter.





## ΔΗΜΗΤΡΗΣ ΓΑΛΑΝΑΚΗΣ Sainte Sophie

Sainte-Sophie est un grand lieu de culte à Istanbul, situé sur le côté ouest du Bosphore. À l'origine une basilique chrétienne de Constantinople, elle est construite dans un premier temps à le IV<sup>e</sup> siècle, puis reconstruite bien plus grande au VI<sup>e</sup> siècle, sous l'empereur byzantin Justinien, où elle acquit sa forme actuelle. Ayant remplacé Sainte-Irène comme siège du patriarche de Constantinople, elle devient mosquée au XV<sup>e</sup> siècle sous Mehmet II.

*J'ai choisi ce monument parce que Sainte Sophie est une partie de notre histoire.*



## ΜΑΡΙΝΑ ΔΕΛΕΝΔΑ

### Le Théâtre d'Épidaure

Le théâtre d'Épidaure a été édifié vers la fin du 4<sup>e</sup> siècle av. J.C. par l'architecte Polyclète. Il y a eu lieu des concours de musique, de drame et de chant pour le culte d'Asclépios. Il a été utilisé comme centre de traitement des patients. Il s'agit d'une merveille réputée pour son acoustique exceptionnelle. On attribue l'excellente acoustique de l'édifice à sa forme, un demi-cercle en amphithéâtre. Initialement le théâtre pouvait accueillir 13.000-14.000 spectateurs. Le théâtre d'Épidaure a traversé les siècles intact, protégé par six mètres de terre. La découverte de ce théâtre fut un événement majeur à la fois pour l'archéologie et pour l'architecture.

*On dit qu' "aucun architecte ne saurait égaler la beauté et l'harmonie du théâtre d'Épidaure" " À Épidaure se trouve le théâtre le plus remarquable du monde", voilà pourquoi j'ai choisi ce monument!*

# ΜΙΧΑΛΗΣ ΔΗΜΑΚΗΣ

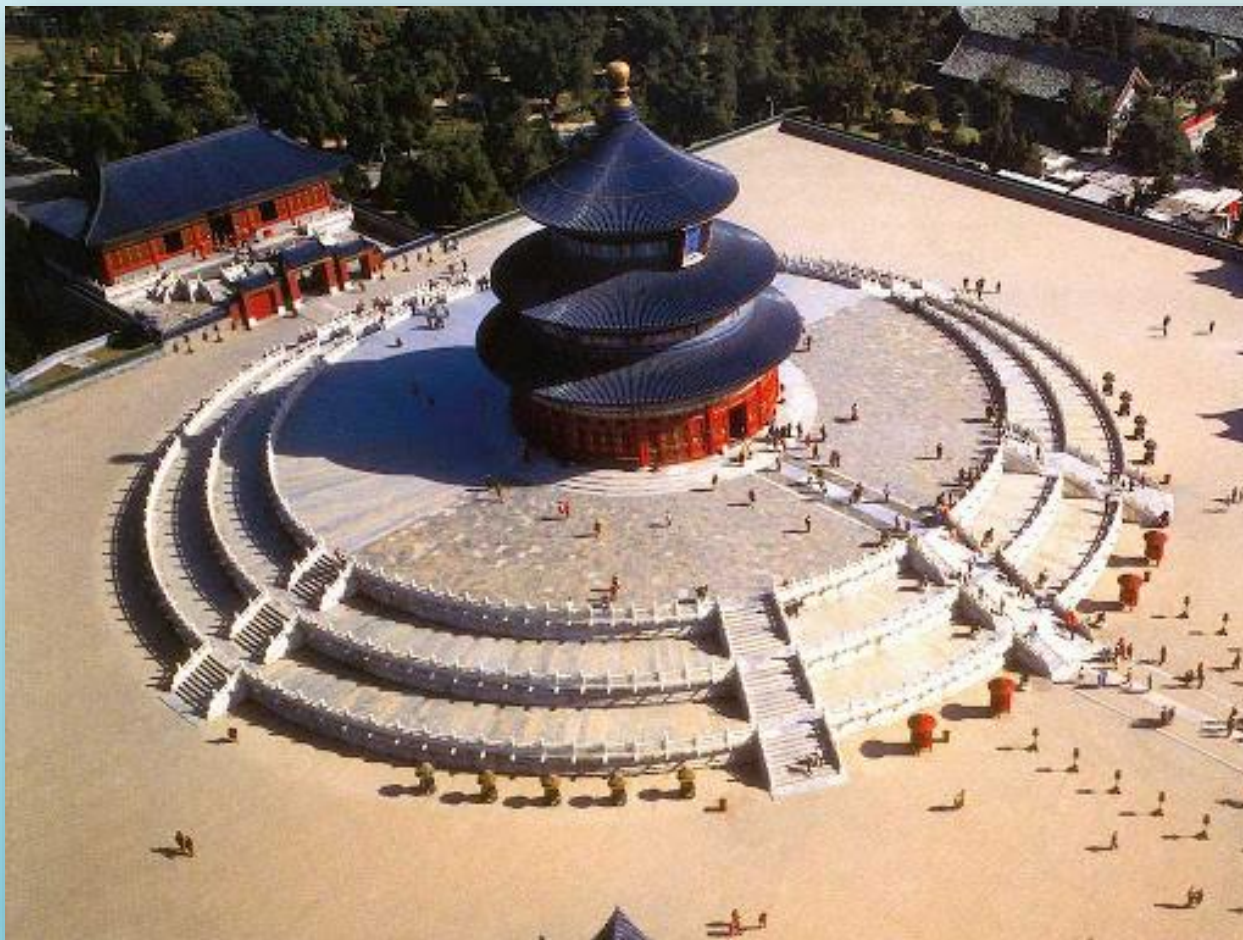
## Machu Picchu

Machu Picchu est une ancienne cité des Incas du 15<sup>e</sup> siècle au Pérou. La région du Machu Picchu, est située aux marges des Andes et de la forêt amazonienne. Les archéologues indiquent que l'agriculture se pratiquait déjà dans la région au 18<sup>e</sup> siècle av. J.C. Machu Picchu est un site du patrimoine mondial de l'UNESCO, très important en l'Amérique latine. La zone urbaine a été divisée par les archéologues en groupes d'édifices numérotés de 1 à 18, mais Chavez Ballon en 1961 l'a divisée en deux secteurs: un haut et un bas. La zone sacrée est principalement dédiée à Inti, le dieu soleil, divinité principale du panthéon Inca. C'est ici que se trouvent les trésors archéologiques : le cadran solaire ou astronomique et le Temple du soleil.

*J'ai choisi ce monument parce que je pense que c'est très remarquable d'édifier quelque chose comme Mach Picchu dans un siècle où la technologie n'était pas développée.*







## ΕΛΙΣΑΒΕΤ ΔΟΥΚΑΤΑ

### Le Temple du Ciel à Pékin

Le Temple du Ciel est un monument de Pékin, situé dans le quartier historique de Xuanwu au sud de la ville. Il est considéré comme l'achèvement de l'architecture chinoise traditionnelle. Initialement appelé Temple du Ciel et de la Terre, il a été construit de 1406 à 1420 pendant le règne de l'empereur Yongle, qui était aussi responsable de la construction de la Cité Interdite. Le temple fut agrandi et renommé Temple du Ciel pendant le règne de l'empereur Jiajing au seizième siècle. Le Temple du Ciel a été rénové au dix-huitième siècle sous l'empereur Qianlong. En outre, c'est très important que Le Temple du Ciel a été inscrit au Patrimoine Mondial par l'Unesco en 1998.

*Personnellement, je le trouve intéressant car il a une histoire très longue avec beaucoup de sens.*

# ΚΩΣΤΗΣ ΚΑΛΑΜΠΑΛΙΚΗΣ

## L'île de Pâques

L'île de Pâques est un endroit très spécial.

Son emplacement est en Polynésie, c'est-à-dire dans l'océan Pacifique. En 1722, le marin

hollandais Jacob Rogeven l'a baptisée parce qu'il est arrivé sur l'île le jour de Pâques.

Cette île est connue pour ses statues de 10 mètres, dont certaines représentent des dieux de

cette île antique. La création des têtes de pierre

était pour honorer les dieux, mais à ce jour, nous ne

savons pas comment un tel poids a été transféré.

*J'ai choisi l'île de Pâques car cela me semble quelque chose de très mystérieux mais aussi de très intéressant.*



# ΚΩΝΣΤΑΝΤΙΝΟΣ ΛΙΝΑΡΔΗΣ

## La culture du mastiha à l'île de Chios



Le mastic a des propriétés antioxydantes, antibactériennes et anti-inflammatoires.

Il existe également des données sur son activité anticancéreuse. Il a généralement un effet positif, améliorant la santé. Il est utilisé avec succès dans la confiserie et la cuisine, dans l'industrie de la parfumerie et des cosmétiques et dans la distillerie. Il a le titre "miracle" et pas injustement. Alors après tous ces avantages, la nécessité de sa production est importante !!!!! Le mastic a été reconnu comme médicament naturel par l'Union européenne.

L'île de Chios, située en mer Egée a su maintenir un développement durable grâce, notamment, à la culture du mastiha. Une tradition qui vient d'être inscrite sur la liste du **Patrimoine culturel immatériel de l'Unesco**.

*J'ai choisi ce sujet parce que je viens de Chios qui est la patrie du mastic.*

# ΠΕΤΡΟΣ ΛΟΥΛΕΣ

## L'ancienne Olympia



Le site est construit au pied d'une montagne, dans la vallée où coule la rivière Alfeios. Au même endroit se trouvait le saint cavalier de l'ancienne Olympie. Autour, il y a de basses collines, sur l'une desquelles Andreas Syggros a construit le musée d'Olympie, Olympie, était le sanctuaire le plus glorieux de la Grèce antique dédié à Zeus. C'était le lieu des Jeux Olympiques qui se sont déroulés dans le contexte des Jeux Olympiques, les fêtes les plus importantes des Grecs de l'Antiquité. Les festivals respectifs étaient la Pythie organisée en l'honneur d'Apollon à Delphes, l'isthme en l'honneur de Poséidon dans l'isthme de Corinthe et de Némée, également en l'honneur de Zeus dans son sanctuaire de Némée.

*J'ai choisi de présenter ce monument car l'ancienne Olympie est l'un de mes endroits préférés en Grèce et aussi parce que j'ai toujours trouvé son histoire très intéressante.*

# ΜΑΡΙΛΕΝΑ ΜΑΝΔΡΑΚΑ

- Le Caire islamique

Le Caire islamique, appelé le Caire médiéval ou le Caire fatimide, a été fondé en 969 comme résidence royale des califes fatimides, avec la capitale économique et administrative de Fustat voisine. Fustat a été fondée par Amr ibn Al- As après la conquête de l'Égypte. Al-Aqsar, située dans l'actuel Vieux Caire, fut la capitale de l'Égypte de 750 à 868. Aujourd'hui, ce monument comprend la mosquée Ibn Tulun, l'université Al-Azhar, le plus ancienne université du monde, la mosquée Al-Hamit et bâtiments célèbres.

*J'ai choisi cet endroit car il contient des monuments connus pour leur importance historique et pour la raison que cet endroit donne l'impression de vivre dans une autre époque.*



# MAURO MARENGO

## Parc national de Yellowstone



Le parc national de Yellowstone est un parc national des États-Unis, ainsi qu'un site du patrimoine mondial protégé par l'UNESCO, à cheval sur trois États : au nord-ouest du Wyoming (pour sa plus grande partie) au sud-est de l'Idaho (en bordure de la forêt nationale de Caribou-Targhee) et au sud-ouest du Montana (adjacent à la forêt nationale de Gallatin). Créé le 1er mars 1872 par le président Ulysses S. Grant, Yellowstone est le plus ancien parc national du monde. Il s'étend sur 8 983 km<sup>2</sup> (898 300 hectares), soit une superficie plus importante que celle de la Corse.

*J'ai choisi ce monument parce que c'est un monument classé au patrimoine mondial à cause de la réserve de biosphère et il est très important et unique.*

# ΓΙΑΝΝΗΣ ΞΥΛΩΜΕΝΟΣ

L'île de Délos

Île minuscule de l'archipel des Cyclades, Délos aurait vu la naissance d'Apollon. Son sanctuaire attirait des pèlerins de toute la Grèce et son port joua un rôle commercial très important. L'île de Délos apporte un témoignage unique sur les civilisations qui se sont succédé dans le monde égéen du III<sup>e</sup> millénaire av. J.-C. jusqu'à l'époque paléochrétienne. Le site archéologique est exceptionnellement étendu et offre l'image d'un grand port cosmopolite méditerranéen.



ΒΑΣΙΛΗΣ ΛΥΠΗΡΙΔΗΣ



# L'Acropole

L'Acropole d'Athènes est une colline à 156 m au-dessus du niveau de la mer et à environ soixante-dix m au-dessus du niveau de la ville d'Athènes. Il a été constaté que la colline était habitée à partir du 3<sup>ème</sup> millénaire avant JC. Il y avait une colonie car c'était une forteresse naturelle, avec accès uniquement du côté ouest, tandis que la surface supérieure de la colline était assez large pour être habitée, et sur la pente il y avait des sources d'eau. La citadelle a commencé à prendre son plan bien connu après les guerres perses. La construction du Parthénon, par exemple, n'est accomplie qu'au IV<sup>ème</sup> siècle avant JC. Pendant la période romaine, quelques bâtiments insignifiants ont été ajoutés. À l'époque byzantine, le Parthénon a été converti en église chrétienne. Pendant la domination franque, elle est devenue une église catholique, tandis que pendant l'occupation turque, elle est devenue une mosquée.



L'Acropole contient les Propylées, le Temple d'Athéna, le Parthénon, l'Erechthéion etc.



Il s'est inscrit à la liste des monuments du Patrimoine mondial selon UNESCO en 1987.

*Pour moi, ce monument constitue un rappel au continu de l'histoire de mon pays!*

NOUS VOUS  
REMERCIONS POUR  
VOTRE ATTENTION  
AINSI QUE NOTRE  
PROFESSEURE DE  
FRANÇAIS MME  
IOANNA  
KIRYKOU POUR  
SON AÏDE.

A word cloud of names in various colors and sizes, including Kostis, Yannhis, Pierre, Vasilis, Vasileios, Elisabethte, Michel, Konstantin, Marina, Lefteris, Mauro, and Dimitrios.